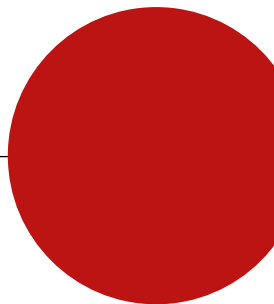





lokale læreplan Egebo Børnehaven

Ramme og fælles retning for det pædagogiske arbejde i dagtilbud.



Indhold

Indledende	4
Ramme for Solrød Kommunes lokale læreplan.	4
Ramme for arbejdet med de 6 læreplanstemaer og de tilhørende 12 mål.	6
Hvem er vi?	7
Pædagogisk grundlag	9
Børnesyn, Dannelse og Børneperspektiv, Leg, Læring og Børnefællesskaber	10
Pædagogisk læringsmiljø	12
Forældresamarbejde	15
Børn i udsatte positioner	17
Overgang til børnehaveklassen	19
Inddragelse af lokalsamfundet	21
Fysisk, psykisk og æstetisk børnemiljø	23
De seks læreplanstemaer	25
Alsidig personlig udvikling	26
Social udvikling	29
Kommunikation og sprog	32
Krop, sanser og bevægelse	35
Natur, udeliv og science	37
Kultur, æstetik og fællesskab	39
Solrød Kommunes rammer og prioriterede indsatser	42
Solrød Kommunes pejlemærker	43
Solrød Kommunes dannelsesstrategi	44
Solrød Kommunes Inklusionsindsats	45
Evaluerings- og dokumentation	46
Pædagogiske redskaber og metoder	48



Beretning om lokale læreplan
Udgivet af Egebo Børnehave
Vestre Odinsvej 17
2680 Solrød Strand
Telefon: +4556182920
www.solrod.dk



Indledende

Ramme for Solrød Kommunes lokale læreplan.

Solrød Kommunes lokale læreplan danner ramme for det pædagogiske arbejde med den styrkede pædagogiske læreplan hvor de 6 læreplanstemaer, 12 mål og centrale elementer for det fælles pædagogiske grundlag indgår, *sammen med* kommunens pejlemærker, politiske mål og strategier.

Den lokale læreplan indeholder samtlige lovmæssige krav til at udarbejde den styrkede pædagogiske læreplan (jf. Dagtilbudsloven, 2018. Kan ses [her](#)).

Den lokale læreplan dækker samtidig arbejdet med de rammer og prioriterede indsatser som kommunen har fastsat for området (jf. § 3a i Dagtilbudsloven, 2018), eksempelvis pejlemærker og inklusionsindsats.

Tilsammen udgør den styrkede pædagogiske læreplan og kommunens pejlemærker, politiske mål og strategier således denne - Solrød Kommunes lokale læreplan.

Den lokale læreplan skal betragtes som et dynamisk arbejdsredskab, der skaber retning og ramme for det pædagogiske arbejde med børns trivsel, læring, udvikling og

dannelse. Den er et levende dokument, som kort og præcist beskriver de pædagogiske overvejelser og faglige refleksioner, der er retningsgivende for det daglige pædagogiske arbejde i vores dagtilbud. Den lokale læreplan fungerer dermed som en form for dokumentation, hvor det pædagogiske personale samtidig kontinuerligt kan skriftliggøre, justere og evaluere praksis.

I det følgende tages udgangspunkt i skabelonen for den styrkede læreplan (for yderligere information: <https://emu.dk/dagtilbud>), med tilføjede retningsgivende eksempler. Formålet hermed er at understøtte og synliggøre, hvordan arbejdet med læreplanstemaerne og kommunens pejlemærker, politiske mål og strategier samtænkes i den pædagogiske hverdag.

Den lokale læreplan danner ramme om det systematiske arbejde med at planlægge, følge op på og videreudvikle kvaliteten i det pædagogiske læringsmiljø i dagtilbud - i et kontinuerligt samspil med den aktuelle børnegruppe og dennes behov.

Mål - Indsats - Effekt og Fremadrettet indsats vil fremgå som centrale begreber i afsnittet om læreplanstemaer og

kommunens pejlemærker, politiske mål og strategier. Således bliver det tydeligt, at målet er udgangspunktet for planlægningen og udførelsen af hverdagens pædagogiske rutiner og aktiviteter.

I henhold til daginstitutionsloven (2018) er det en forudsætning, at der arbejdes samstemmigt med samtlige læreplanstemaer og mål. Dette skal endvidere udøves i et kontinuerligt samspil med Solrød Kommunes pejlemærker, politiske mål og strategier.

Den lokale læreplan indeholder afslutningsvist de pædagogiske redskaber og metoder, som skal anvendes i det pædagogiske arbejde i Solrød Kommune.

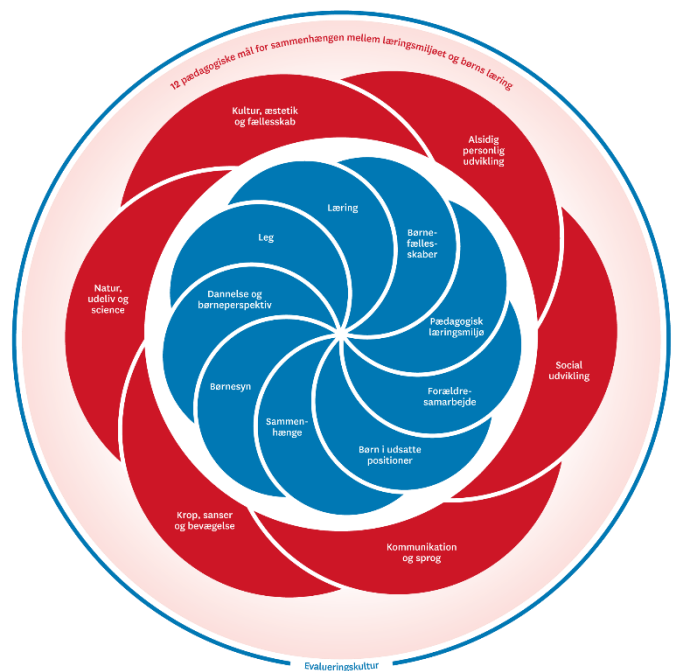
Den lokale læreplan udfyldes digitalt og skal fremgå på dagtilbuddenes hjemmeside. Læreplanen er et internt arbejdsredskab til udvikling af pædagogisk kvalitet i kommunens dagtilbud.

Ramme for arbejdet med de 6 læreplanstemaer og de tilhørende 12 mål.

Udarbejdelsen af den lokale læreplan tager udgangspunkt i et fælles pædagogisk grundlag, de 6 læreplanstemaer og de 12 pædagogiske mål for sammenhængen mellem det pædagogiske læringsmiljø og børns læring.

Modellen til højre illustrerer hvordan læreplanstemaerne er forbundet med målene. I planlægningen af hverdagens pædagogiske aktiviteter og rutiner skal de konkrete temaer og mål – afhængigt af rutine og aktivitet – inddrages og skriftliggøres. Det kan eksempelvis synliggøres således:

- *Måltidet som pædagogisk rutine (eksemplet tager udgangspunkt i det pædagogiske arbejde i dagpleje/vuggestue).* Vi arbejder med læreplanstemaet "Krop, sanser og bevægelse". Børnene skal selv kravle op og ned på egen stol, hælde fra kande til kop og selv tage mad fra fad på tallerken. Under måltidet arbejder vi også med læreplanstemaet "Den sociale udvikling" og herunder læringsmålet "Børnefællesskaber". Børnene skal give fad og kande videre til sidekammerat, med det formål at skabe bevidsthed om, at det enkelte barn er en del af en større gruppe.



Der vil altid være flere temaer og mål i spil. Det er afgørende, at der vælges fokus for den pædagogiske indsats og at der formuleres målbare mål, som f.eks. at hælde fra kande til kop. Således bliver det muligt undervejs og efterfølgende at evaluere, hvorvidt den pædagogiske indsats har ført til den ønskede effekt.

I det følgende fremgår en pædagogisk relevant beskrivelse af det konkrete dagtilbud.

Hvem er vi?

Skriv her oplysninger om jeres dagtilbud. Oplysningerne skal have relevans for arbejdet med den pædagogiske ramme og retning.

Egebo Børnehave har eksisteret siden 1976 og er en kommunal børnehave i Solrød Kommune. Børnehaven ligger i strandområdet midt i et villakvarter, med gå afstand til strand, skov, bycentrum og Solrød Station. Børnehaven er normeret til 45 børn, fordelt i 3 aldersopdelte grupper.

Der er ansat 4 pædagoger heraf en afdelingsleder og 2 medhjælpere samt en leder. Vi er en uddannelsesinstitution og har løbende en pædagogstuderende i lønnet praktik af 6. mdr. varighed.

Vi har forældrebetalt frokostordning og har derfor ansat en køkkenøkonoma der forbereder frokost til alle børn.

På trods af børnehavens alder fremstår den moderne med lyse lokaler med gode muligheder for en aktiv og kreativ hverdag for alle børn.

Lokalerne i Egebo er indrettet med hensyn til børneperspektivet, det ser man blandt andet i de mindre rum i rummene, som er med til at skabe mulighed for fantasi, fordybelse og ro. Herudover har vi en dejlig legeplads, hvor børnene rigtigt kan udfolde sig motorisk og sanseligt, og i store og små fællesskaber.

Det særlige ved vores børnehave er, at vi har et nært og overskueligt miljø, hvor børnene kender hinanden og kender alle de voksne. Atmosfæren er rar og god og trivslen høj.

Vores pædagogiske fundament tager afsæt i den anerkendende pædagogik, det afspejler sig ved, at vi værdsætter en god tone i kommunikationen, vi møder hinanden som ligeværdige mennesker, med respekt for forskelligheder og forskellige forudsætninger. Vi anerkender barnets følelsesmæssige udvikling og guider og støtter børnene efter behov undervejs i deres børnehavetid, bl.a. ved at lytte og rumme barnets individualitet.

I vores pædagogiske praksis er vi særligt optaget af den undersøgende, nysgerrige og eksperimenterende tilgang.

I Egebo Børnehave arbejder vi med åben plan og en funktionsopdelt struktur, som understøttes af tydelige læringsmiljøer. Vi har funktioner som kreativ værksted, ude-værksted, science lokale, lokale til krop og bevægelse o.a.

Vi har fokus på sproglig opmærksomhed og har struktureret dette ind i hverdagen.

Vi er meget ude, og der prioriteres at alle børn er på tur en gang om ugen, både på ture i nærmiljøet men også længere ture med tog og bus.

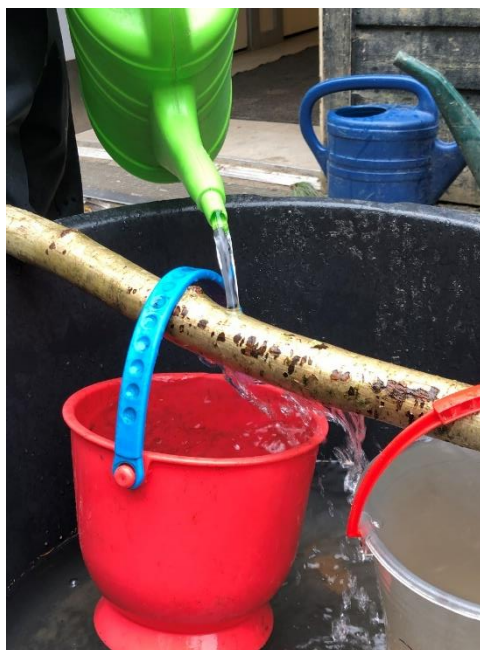
Da vi er en børnehave der har valgt en åben plan struktur med funktionsopdelte læringsmiljøer og ikke den gængse stueopdeling, skal man som pædagogisk personale i Egebo Børnehave kunne indgå og igangsætte vokseninitierede aktiviteter i de forskellige fysiske læringsmiljøer og samtidig være igangsættende og deltagende i hele huset, det gælder sig i både de store og små læringsfællesskaber.

Vi er opmærksomme på at der skal være en vekselvirkning mellem det store fællesskab og det mindre, at skabe rammen for læring også indebærer, at man er organiseret i mindre grupper i løbet af dagen. Derfor vil de aldersopdelte grupper på udvalgte tidspunkter af dagen være i eget læringsrum med faste primære voksne. At det pædagogiske personale er organiseret med en primærpædagog funktion for en fast børnegruppe er betydningsfuldt for et tæt forældresamarbejde og et miljø hvor børnene mødes med nærhed, omsorg og tryghed.

Vores "søsterinstitution" Naturbørnehaven

Egebo Børnehave har en "søsterinstitution" Naturbørnehaven, som dagligt opholder sig i Karlstrup Nyskov. Egebo og Naturbørnehaven har fælles ledelse og forældrebestyrelse.

At have en "søsterinstitution" er en styrke og vi arbejder tæt og målrettet sammen på tværs af afdelingerne, hvilket giver ekstra ordinære muligheder for at tilrettelægge udviklings -og læringsmiljøer ud fra et mangfoldighedsperspektiv, der tilgodeser alle børn og målrettet understøtter alle børns læring. Vi kan på den måde sætte rammerne for at skabe de bedste muligheder for indgåelse i forskellige positive børne -og voksen fællesskaber og en positiv udvikling, trivsel og læring hos det enkelte barn og i fællesskabet.



Pædagogisk grundlag

Den lokale læreplan skal udarbejdes med udgangspunkt i et fælles pædagogisk grundlag. Det pædagogiske grundlag består af en række fælles centrale elementer, hvilke skal være kendetegnende for den forståelse og tilgang, hvormed der skal arbejdes med børns trivsel, læring, udvikling og dannelse i alle dagtilbud i Danmark.

De centrale elementer er følgende:

- **Børnesyn.** Det at være barn har værdi i sig selv.
- **Dannelse og børneperspektiv.** Børn på fx 2 og 4 år skal høres og tages alvorligt som led i starten på en dannelsesproces og demokratisk forståelse.
- **Leg.** Legen har en værdi i sig selv og skal være en gennemgående del af et dagtilbud.
- **Læring.** Læring skal forstås bredt, og læring sker fx gennem leg, relationer, planlagte aktiviteter og udforskning af naturen og ved at blive udfordret.
- **Børnefællesskaber.** Leg, dannelse og læring sker i børnefællesskaber, som det pædagogiske personale sætter rammerne for.
- **Pædagogisk læringsmiljø.** Et trygt og stimulerende pædagogisk læringsmiljø er udgangspunktet for arbejdet med børns læring.
- **Forældresamarbejde.** Et godt forældresamarbejde har fokus på at styrke både barnets trivsel og barnets læring.
- **Børn i udsatte positioner.** Alle børn skal udfordres og opleve mestring i lege og aktiviteter.
- **Sammenhæng (overgang) til børnehaveklassen.** Sammenhæng handler blandt andet om at understøtte børns sociale kompetencer, tro på egne evner, nysgerrighed mv.”

Dagtilbudsloven (2018) fastsætter, at alle elementer i det fælles pædagogiske grundlag skal være udgangspunkt for arbejdet med det pædagogiske arbejde med børns læring i dagtilbud.

Nogle elementer, i form af eksempelvis børnesynet, skal altid være til stede i det pædagogiske læringsmiljø, mens andre elementer, f.eks. arbejdet med at skabe en god overgang fra daginstitution til skole, kan være mere til stede i nogle sammenhænge end andre. (Den styrkede pædagogiske læreplan, Rammer og indhold, s. 14).

Børnesyn, Dannelse og Børneperspektiv, Leg, Læring og Børnefællesskaber

Arbejdet med følgende centrale elementer skal beskrives nedenfor.

- Børnesyn
- Dannelse og børneperspektiv
- Leg
- Læring
- Børnefællesskaber

Målene kan beskrives samlet eller hver for sig. Det er eksempelvis muligt at arbejde pædagogisk med børnefællesskaber i børns leg ved at understøtte legerelationer og den enkeltes rolle i legen. Dannelse kan endvidere være et centralt fokusområde, når der arbejdes med børnefællesskaber.

Skriv her, hvordan de fem centrale elementer fra det fælles pædagogiske grundlag kommer til udtryk i hverdagens pædagogiske rutiner og aktiviteter. Dette kan gøres samlet eller med hvert element for sig.

Børnesyn:

Vi opfatter ethvert menneske som unikt og at være barn har en værdi i sig selv

Vi ser børn som kompetente og selvstændige, samtidig med at de har brug for omsorg, udfordringer, positive forventninger og tillid fra det pædagogiske personale.

Vores børnesyn tager dermed afsæt i, at barnet har brug for at have voksne omkring sig, som skaber omsorg, nærvær og gennem et trygt miljø understøtter den generelle trivsel, læring, udvikling og dannelse hos alle børn, ud fra hver enkeltes forudsætninger og i tæt samarbejde med forældrene. Og med fagligt velfunderede pædagogiske voksne som har en bevidsthed på børnenes perspektiver, kan organisere og agere i et læringsmiljø med høj kvalitet samt kan og vil gøre en forskel.

Alle børn i Egebo Børnehave skal føle sig som en del af et fællesskab og med plads til forskellighed, og vi behandler derfor alle børn forskelligt for at behandle dem ens

I den pædagogiske praksis kommer vores børnesyn bl.a. til udtryk, når:

- Barnet anerkendes af omsorgsfulde og nærværende voksne, der møder barnet på dets udviklingstrin med passende udfordringer og giver det mulighed for at udvikle sig i eget tempo.
- Barnet oplever tryghed i mødet med en genkendelig hverdag og genkendelige voksne.
- De voksne guider børnene i hverdagen igennem handling, kropssprog og dialog.
- Barnet respekteres og bliver set og lyttet til i relationen med de andre børn.
- Der er plads, tid og rum til leg og fordybelse, både spontant fra børnene selv og planlagte aktiviteter fra voksne.
- Vi respekterer barnets egne følelsesmæssige grænser ved at se på, høre og forstå barnet. Vi bestræber os på at forstå barnets intensjon og hjælper med at sætte ord på de følelser, barnet gennemlever.

Vi skelner mellem at styrke barnets selvværd og selvtillid:

Vi anerkender barnet for det, det er, og ikke for det, barnet præsterer. Derved fokuseres der på barnets bestræbelser og ikke på at vurdere resultatet. Det tror vi vil understøtte, at barnet føler sig god nok, bare fordi det er den, det er. Det vil medvirke til at give den ballast, der skal til, for at barnet tør kaste sig ud i verden, i nye projekter og forsøg. Det tør

barnet, når det ved, at det bliver anerkendt uanset resultatet - også når dets bestræbelser ikke lykkes. Vi anerkender forsøget, modet, ideen og nysgerrigheden.

Dannelse og børneperspektiv/Leg/læring/Børnefællesskaber

Al leg, dannelse og læring sker i børnefællesskaber, som de voksne i Egebo sætter rammerne for omkring barnet. Alle børn skal føle sig som en del af et fællesskab, hvor de skaber relationer og venskaber.

Legen har en værdi i sig selv og er grundlæggende for barnets sociale og personlige læring og udvikling.

I Egebo Børnehave skaber de voksne grobund for, at børnene finder tillid og føler tryghed ved at færdes i fællesskabet. De skal opleve, at de bliver lyttet til i et anerkendende miljø. De lærer at drage omsorg for hinanden, og de lærer de medmenneskelige værdier at kende. Når dette er tilstede, vil børnene være klædt på til at bevæge sig ud i de forskellige relationer, de vil møde både hos deres jævnaldrende og på tværs af alder.

Læringsmiljøet i Egebo indarbejdes i alle dagligdags rutiner og almindelige aktiviteter. Det vil sige, at vi ser på læringsmiljøet både i hverdagsrutinerne, legen, udenfor på legepladsen, og i projekterne og aktiviteterne.

Det skal tilstræbes, at alle sanser og kompetencer involveres ved enhver aktivitet og i alle læringsmiljøer.

Det betyder, at alle børn skal involveres aktivt såvel i det daglige liv i børnehaven og i de aktiviteter der arrangeres.

Legens elementer som motivation, nysgerrighed, afprøvning, fordybelse, koncentration, fantasi og forestillingsevne er vigtige elementer i læreprocesserne i læringsmiljøet.

Dannelse i Egebo foregår dermed i alle aspekter i løbet af dagen og handler om de relationer børnene indgår i, i lege og aktivitet, og i hverdagens rutiner, hvor ordentlighed, respekt for andre og sig selv er kendetegnet.

Pædagogisk læringsmiljø

Det skal af den lokale læreplan fremgå, hvordan dagtilbuddet over hele dagen etablerer et pædagogisk læringsmiljø, der med leg, planlagte vokseninitierede aktiviteter, spontane aktiviteter, børneinitierede aktiviteter samt daglige rutiner giver børnene mulighed for at trives, lære, udvikle sig og dannes.

Det pædagogiske læringsmiljø skal tilrettelægges, så det inddrager hensynet til børnenes perspektiv og deltagelse, børnefællesskabet, børnegruppens sammensætning og børnenes forskellige forudsætninger. (Den styrkede pædagogiske læreplan, Rammer og indhold s. 22-23).

Der skal således arbejdes med pædagogiske læringsmiljøer gennem hele dagen; fra morgen til eftermiddag.

Pædagogiske aktiviteter og rutiner som eksempelvis modtagelse om morgenen, af- og påklædning, måltid, håndvask, fin – og grovmotoriske aktiviteter, daglig dialog med forældre m.m. skal inddrages som målrettede læringsmiljøer i hverdagens pædagogiske praksis.

Skriv her, hvordan der gennem hele dagen skabes et pædagogisk miljø, der giver alle børn mulighed for at trives, lære, udvikle sig og dannes..

I Egebo Børnehave vægter vi den genkendelige og forudsigelige hverdag, med fokus på udvikling af børnenes kompetencer gennem hele dagen, hvor børnene møder kendte voksne, som igennem nærvær, omsorg og anerkendelse skaber tryghed og tillid til at barnet kan bevæge sig ud i legen, fællesskabet og nye relationer og aktiviteter.

Hverdagen er delt op så der er en vekselvirkning mellem de store og mindre fællesskaber, i mellem de planlagte aktiviteter og de børneinitierede aktiviteter og lege og at børnene kan danne relationer i samme, og på tværs af alder. Den uforstyrrede leg og børneinitierede leg er lige så prioriteret som de faste planlagte vokseninitierede aktiviteter, da læring også fordres gennem legen, gennem de relationer og roller børnene indgår i.

Vi er opmærksomme på, at der skal være en balance mellem det store fællesskab og det mindre, at rammen for læring også indebærer, at man er organiseret i mindre grupper i løbet af dagen.

På udvalgte tidspunkter af dagen vil børnegrupperne endvidere være delt op i eget læringsrum med faste primære voksne. (2 primære voksne pr. gruppe).

Når børnene er delt op i gruppe med de primære voksne, er det i aldersopdelte grupper. Årsagen til aldersopdelingen er, at det pædagogiske personale dermed kan målrette læringen i forhold dertil, - en fokuseret læring.

Eksempelvis er vores fokuserede læring i grupperne rettet på:

De yngste: Relationer, selvhjulpenhed, kropsbevidsthed.

Mellemgruppen: Relationer og deltagelseskompetencer.

De ældste: skoleparathed.

Vi er dog opmærksomme på at aldersopdelte grupper kan have det minus, at man som barn bliver "placeret" forkert, at barnet udviklingsmæssigt har gavn af, at være enten i en yngre eller ældre aldersgruppe, det tager vi hensyn til og vurderer løbende, også i samarbejde med forældrene.

Vores læringsmiljø i Egebo er tilrettelagt så det skaber rammerne for, at børnene kan afsøge, afprøve, udforske og eksperimentere.

Der er små kroge til den uforstyrrede leg, hvor barnet kan forsvinde ind i fantasien. Vi har plads til den stille leg med små figurer og dukker, konstruktionslege og kreative udfoldelser, men også til den aktive leg hvor der er mulighed for at kunne tumle og udfordre motorikken, hvor kroppen og stemmen kommer i spil. Den aktive leg kan være i Hop og krop lokalet hvor der er en madras, billeder af bevægelsesmuligheder, musik o.a. Der er også mulighed for aktiv udfoldelse i vores Science lokale hvor vi har et interaktivt gulv.

Der er forskellige teknologiske muligheder som fordre en undersøgende tilgang, mikroskoper, metaldetektorer, Bee bob som giver børnene en læring om programmering. Vi er i læringen om teknologier opmærksomme på at kombinere det analoge med det digitale. De fleste af vores teknologier, er værktøjer der kræver at børnene er i bevægelse.

Igennem hele dagen er vi opmærksomme på, hvordan rummene både ude og inde bruges, således der kan skabes ro til fordybelse og leg.

***Eksempel:** Alle børn er på legepladsen. Anne og Sille får lov at være inde, da de ønsker at være sammen i et mindre fællesskab og lege uforstyrret. Det pædagogiske personale er opmærksomme på, at Anne indimellem kan have det svært med at indgå i tætte legerelationer og griber derfor pigernes ønske.*

"Man kan kun være et sted, ellers er man ingen steder!"

For at sikre muligheden for ro og fordybelse er vi organiseret med en tydelig fordeling af det pædagogiske personale i læringsrummene, og ydermere med positioner som "Nærværsmedarbejder" og "Miljømedarbejder".

Nærværsmedarbejderens rolle er at støtte og vejlede børnene med fokuseret opmærksomhed uden at blive afbrudt i nærværet eller forlade børnefællesskabet.

Miljømedarbejderen er den der skaber det gode læringsmiljø ved at gøre det muligt for Nærværsmedarbejderen at være fordybet i interaktionen over længere tid.

Miljømedarbejderens opgave er at klare de praktiske opgaver, sætte et plaster på, være tilgængelig for info fra forældrene, rundere inde og ude o. lign.

Rutiner, overgange og ventetid er alle et lærings- og udviklingsrun for børnene.

Vi er bevidste om rutinepædagogikkernes betydning for læring og har i Egebo delt disse op i 6 temaer som vi kalder Hverdagspædagogikker:

- Garderobe
- Måltid (morgenmad, frokost og eftermiddagsmad)
- Toilet
- Sove
- Modtagelse
- Oprydning

Eksempelvis: er **garderobesituationen** et pædagogisk læringsmiljø, her bruger vi tid til at børnene øver selvhjulpethed, Det pædagogiske personale indtager en guidende rolle, hvor barnet øver sig i selv at tage tøj på i deres eget tempo, og hvor der er tid til samtalen om det der optager barnet.
Eller samling om eftermiddagen i **frugt-caféen**, hvor børnene har mulighed for at mærke efter deres egne behov, om de er sultne, har mere lyst til at lege eller trænger til at slappe af i det mindre fællesskab i frugt-caféen.

Forældresamarbejde

I henhold til dagtilbudsloven (2018) skal det fremgå, hvordan dagtilbuddet samarbejder med forældrene om børns trivsel, læring, udvikling og dannelse.

I forbindelse hermed kan inddrages pædagogiske refleksioner vedrørende forældrebestyrelsens funktion og indflydelse, den daglige dialog med forældre vedrørende det enkelte barn, indkøringsamtaler, forældres deltagelse ved arrangementer og traditioner m.m.

Skriv her, hvordan der samarbejdes med forældre, så der skabes de bedste muligheder for alle børns trivsel, udvikling, læring og dannelse

At starte i børnehaven

Barnet oplever i dagligdagen mindst 2 verdener - nemlig hjemmet og børnehaven. Det er vigtigt, at de to verdener samarbejder om at give barnet de optimale udviklingsbetingelser og sammen støtter barnet, i den dobbeltsocialisering, der foregår i børnehaven og i hjemmet.

Fra barnets allerførste dag i børnehaven arbejder vi på at skabe en relation til forældrene, der bygger på åbenhed, tillid, respekt og ærlig dialog. Relationen danner grundlag for, at vi kan tale sammen om dét, der fungerer godt, men også om det, der er svært. Vi prioriterer tydelighed omkring gensidige forventninger og tilbagemeldinger og har derfor en forventning om og kommunikerer til forældrene, at tvivlsspørgsmål, bekymringer el.lign. altid er velkomne. Informationer vendes altid med det pædagogiske personale der er involveret, sådan at der skabes fælles viden og vi kan understøtte det fremtidige samarbejde bedst muligt.

Inden barnet starter

Allerede inden barnet starter i børnehaven, afholder vi en opstartssamtale med forældrene, og barnet besøger børnehaven. Til opstartssamtalen fortæller vi om hverdagen og pædagogikken i Egebo og forældrene fortæller om barnet. Forældrene opfordres til inden barnet starter i børnehaven at de sammen med barnet eksempelvis i weekender besøger vores legeplads.

Alle forældre tilbydes en opfølgningssamtale 3- 4 måneder efter barnet er startet.

Den daglige kontakt

Vi vægter hverdagsmødet mellem personale og forældre, for at skabe de gode rammer for barnets tryghed og trivsel. Der er en gensidig forventning om, at både forældre og personale fortæller om oplevelser fra hjemmet eller børnehaven, som kan have indflydelse på barnets trivsel og dag.

Det pædagogiske personale er tilgængelige ved aflevering og afhentning, og vægter den daglige "garderobe snak". Samtidig er vi også bevidste om, at ikke alt kan klares i garderoben, nogle samtaler har bedst af at være mere planlagt og ikke i et afhentning/afleverings øjeblik. Derfor kan forældrene altid bede om en samtale - uanset hvad man har på hjertet. Dette gør sig naturligvis også gældende den anden vej.

Viden om den pædagogiske praksis

Vi tilstræber, at forældrene i videst muligt omfang får kendskab til børnehavens dagligdag, derfor prioriterer vi tid til daglige opslag på Aula med tekst og billeder og ind imellem videoer. Teksten i opslagene vil konkretisere hvilket læringsfokus der har været i spil.

På Aula udsendes der med jævne mellemrum nyhedsbreve fra lederen. Nyhedsbrevens indhold kan være af forskellig karakter.

Vi forventer, at forældrene læser opslag/nyhedsbreve m.m. der ligger på Aula, og at de interesserer sig for, hvad der sker i børnehaven, så vi kan samarbejde om, hvordan barnet kan indgå i det store fællesskab.

Forældrekonsultationer

Vi har fastlagte forældresamtaler fra barnet starter i børnehaven til barnet går ud af børnehaven. Ved alle samtaler tager vi udgangspunkt i et skema der hedder ALLE MED.

Samtale 1.: 3-4 måneder efter børnehavestart

Samtale 2.: Når barnet fylder 4 år

Samtale 3.: Før-skolesamtale i efteråret, året før barnet starter i skole. En samtale, hvor vi sammen snakker om barnets udvikling i forhold til det, at skulle starte i børnehaveklasse og SFO og sammen evt. laver et fælles handlingsskema for i fællesskab at styrke barnets skoleparathed, her aftaler vi konkrete initiativer for at understøtte barnets læring og udvikling, og vi vejleder forældrene i, hvordan de kan støtte op derhjemme.

Derudover er der forskellige forældre arrangementer:

1. Der afholdes forældremøde 2 gange om året. Om foråret et ordinært forældremøde hvor der bl.a. vil være valg til forældrebestyrelsen og sidst i august en sommerfest.
2. Legepladsdag hvor vi maler og reparerer
3. Forældrearrangement arrangeret af **forældrebestyrelsen**
4. fotografering arrangeret af **forældrebestyrelsen**

Forældrebestyrelsen

Den fælles forældrebestyrelsen i Egebo og Naturbørnehaven er aktive og igennem deres interesse og engagement medvirker de til at skabe et godt dagtilbud med 2 velfungerende børnehaveafdelinger der står sammen på fælles værdier. Forældrebestyrelsen udarbejder høringsvar i forbindelse med politiske forslag i kommunen, legatsøgning mv. Samt planlægger diverse arrangementer, hvis formål er at samle og indbyde til fællesskab i og på tværs af afdelingerne, forældre og børn imellem.

Børn i udsatte positioner

Det skal fremgå, hvordan det pædagogiske læringsmiljø tager højde for børn i udsatte positioner, så børnenes trivsel, læring, udvikling og dannelse fremmes. (Den styrkede pædagogiske læreplan, Rammer og indhold, s. 26)

Et mål kan f.eks. være at styrke et barns position i gruppen ved at udvikle barnets konfliktløsningsmønstre. Her kan indsatsen være at understøtte inklusion under børneinitieret leg ved observation og løbende deltagelse fra pædagogisk personale. Pædagogisk personale guider og inkluderer, hvis der opstår konflikt, for dermed at udvikle nye mønstre, når det bliver svært i legen. Hermed åbnes for en ny rolle og position gennem leg. Mål skal være målbare, fordi der så kan evalueres på den konkrete indsats. I denne sammenhæng kan det måles og dermed evalueres, hvorvidt det enkelte barn opleves at have færre konflikter i børneinitieret leg.

Skriv her, hvordan der skabes et pædagogisk læringsmiljø, der inkluderer alle børn, således at børn i udsatte positioner får de bedste muligheder for trivsel, udvikling, læring og dannelse.

At være i udsat position!

Børnefællesskaber er noget af det vigtigste for børn i dagtilbud. Men for nogle børn er det sværere end for andre at deltage i fællesskaberne, og det kan medføre, at nogle børn kommer i en udsat position i børnefællesskabet.

Det pædagogiske læringsmiljø – herunder relationer, organisering og syn på børnene - har stor betydning for, at alle børn kan deltage i børnefællesskaberne.

For at skabe deltagelsesmuligheder for alle børn, i både det store fællesskab og de mindre fællesskaber, kræver det en høj grad af pædagogfaglighed og selvstændighed. Vi skal som dagtilbud kunne improvisere og justere vores pædagogiske læringsmiljø i børnegruppen, og løbende kunne reflektere over egen praksis.

Samtidig kræver det en tydelig struktur og planlægning og justering fordi man jo træffer beslutninger og ændrer på den pædagogiske praksis hele tiden, men det er et must for, at børnene trives og er nysgerrige på læring.

Mindre grupper tilgodeser børnene bedst

For at understøtte at alle børn oplever at være en del af og bidrage til fællesskabet, arbejder vi så vidt muligt med børnene i mindre grupper.

Til frokost deler vi eksempelvis børnene i deres aldersopdelte grupper op i 2 grupper og har dermed en gruppe af 7-8 børn der spiser sammen med en voksen. Vi deler også børnene op i mindre grupper i mange af de aktiviteter vi har i løbet af dagen.

Vi har i vores pædagogiske praksis særligt fokus på:

- At alle børn skal føle sig som en del af et fællesskab og at der er plads til forskellighed
- Vi behandler vi alle børn forskelligt, for at behandle dem en.
- At prioriterer mindre grupper, hvor der er en tid og ro til fordybelse og udvikling.
- At det pædagogiske personale skaber forskellige læringsrum, som tilgodeser børnenes forskellige behov
- At det pædagogiske personale tilrettelægger pædagogiske aktiviteter målrettet børnegruppens behov.
- At det pædagogiske personale og forældre samarbejder omkring barnets udfordring, men også italesætter barnets kompetencer og ressourcer med fokus på, at det styrker og udvikler barnets identitetsdannelse, selvopfattelse og selvstændighed.
- At vi har en opmærksomhed på de narrativer, vi fortæller om barnet, og på de narrativer vi fortæller, når vi er omkring barnet.

Med udgangspunkt i en inkluderende kultur og i børnesynet, at vi skal behandle alle forskelligt for at behandle dem ens handler det om, hvordan vi i Egebo Børnehave kan indrette fællesskabet, så det sikrer alle børns mulighed for tilstedeværelse, accept og anerkendelse, aktiv deltagelse og udvikling.

Overgang til børnehaveklassen

Det skal fremgå, hvordan der i børnenes sidste år i daginstitutionen tilrettelægges et pædagogisk læringsmiljø, der skaber sammenhæng til børnehaveklassen/SFO. (Den styrkede pædagogiske læreplan, Rammer og indhold, s. 27). Punktet skal kun besvares af de dagtilbud, som rummer børn i den relevante aldersgruppe.

Der henvises til Solrød Kommunes model for arbejdet med at skabe den gode overgang. Arbejdet med den gode overgang skal tage afsæt i – og være i overensstemmelse med – Solrød Kommunes strategi for arbejdet med overgange.

Skriv her, hvordan det pædagogiske læringsmiljø tilrettelægges for de ældste børn i dagtilbuddet, så det skaber sammenhæng til børnehaveklassen/SFO.

I Egebo Børnehave fordeles børnene mellem de 3 kommunale skoler; Munkekærskolen, Ugelgårdsskolen og Havdrup skole, samt flere privatskoler. Vi samarbejder tæt med skolerne og deltager i rundvisninger og overleveringsmøder i forbindelse med skolestart.

I Egebo er vi gennem hele barnets børnehavetid opmærksomme på hvilken læring der skal understøttes for at give barnet de bedste forudsætninger for at kunne indgå i en fremtidig skolekontekst.

Det sidste år inden barnet starter i børnehave, har vi et mere direkte fokus på skolen.

Vi starter i april måned året før skolestart med at afholde en fælles informations -og hyggeaften for de kommende skole børn og deres forældre på tværs af afdelingerne Egebo og Naturbørnehaven. Der vil derfra være et tæt skole forberedende samarbejde mellem de 2 afdelinger, hvor de kommende skolebørn og de tilknyttede pædagoger vil være sammen af flere omgange kontinuerligt både i husene og på ture

Dette samarbejde skal understøtte og udvikle sociale relationer på tværs af børnegrupperne, hvor børnene øver sig i at indgå i nye sociale relationer, hvilket muliggøre, at når børnene starter i skole, så vil de uanset hvilken skole de starter på i Solrød Kommune blive mødt af gode venner og har øvet sig i at indgå i nye relationer.

På fællesmødet for Egebo og Naturbørnehaven i april, vil forældrene få udleveret en informations folder fælles fra alle dagtilbud og kommuneskoler i Solrød Kommune: **"På vej i skole"**: <https://egebo.aula.dk/information/den-faelles-overgang-fra-boernehave-til-skole/foraeldrepjece-overgang-fra-boernehave>

Folderen er også tilgængelig på vores hjemmeside og på Aula

Der vil i skolegruppen være fokus på at skabe læringsmiljøer og aktiviteter som understøtter og udfordrer børnenes selvstændighed, læringsparathed, mod, nysgerrighed, koncentrationsevne, at lytte og kunne modtage og udføre kollektive beskeder og hvad vi ellers oplever der er behov for i den aktuelle børnegruppe for at øge skoleparatheden.

Vores arbejde i skolegruppen er med udgangspunkt i det kommunalt udviklede materiale for alle dagtilbud i Solrød kommune: **"det fælles læringsforløb"**. Ud over at arbejde med dette materiale, er vi også opmærksomme på at vores turdage er en skoleforberedende aktivitet. Derfor tager vi på særligt udvalgte turdage, på virksomhedsbesøg.

I efteråret inden skoleopskrivningen tilbydes alle forældre en "Før-skolesamtale" En samtale, hvor vi sammen snakker om barnets udvikling i forhold til det, at skulle starte i børnehaveklasse og SFO og sammen evt. udfylder et handlings-skema for i fællesskab at styrke barnets skoleparathed. Her aftaler vi fælles konkrete initiativer for at understøtte barnets læring og udvikling. På mødet vil børnehaven tage udgangspunkt i skemaet ALLE MED.

KLAR PARAT SKOLESTART

Indimellem kan vi opleve børn der ikke er helt klar til livet som skoleelev og som dermed har brug for en yderligere indsats. I de tilfælde har børnehaven et samarbejde med Væksthuset i Solrød Kommune og kan i fællesskab med forældrene indstille, at barnet og forældre deltager i et forløb kaldet: Klar, Parat, Skolestart. (Folderen udleveres i børnehaven)



Inddragelse af lokalsamfundet

Det skal fremgå, hvordan lokalsamfundet inddrages i det pædagogiske arbejde med at etablere pædagogiske læringsmiljøer for børn. (Den styrkede pædagogiske læreplan, Rammer og indhold, s. 29).

Lokalsamfundet inddrages eksempelvis, når dagtilbudene går Luciaoptog på det lokale plejehjem, ved besøg på kommunens øvrige skoler, institutioner og dagpleje.

Lokalsamfundet inddrages også ved besøg på det lokale bibliotek, fælles indkøbstur i dagligvarebutik m.m.

Inddragelse af lokalsamfundet kan med fordel samtænkes med arbejdet med de centrale elementer fra det pædagogiske grundlag. Der kan eksempelvis arbejdes med elementet *dannelse* ved besøg på bibliotek og teater eller understøtte elementet *læring* i den lokale natur osv.

[Skriv her, hvordan lokalsamfundet inddrages i det pædagogiske arbejde](#)

Lokalsamfundets læringsmiljøer:

- Vi tager på virksomhedsbesøg: cykelhandler, borgmesterkontoret, plejehjemmet, vandværket, politistationen, brandstationen mfl.
- Vi får besøg af forældre eller bekendte til børnene der fortæller om deres arbejde
- Vi tager på ture i nærmiljøer, biblioteket, legepladser, skove og strandområder
- Vi tager på besøg på skoler, SFOer og andre daginstitutioner
- Vi samarbejder med flere af kommunens kirker
- Vi går ugentligt i gymnastiksalen på Solrød Gammelskole
- Vi går i teater

Derudover:

- Får besøg af daginstitutioner fra andre kommuner
- Tager på ture til andre nærliggende byer
- Tager på ture til kulturinstitutioner og seværdigheder

Alt dette er medvirkende til at børnene lærer at begå sig i det omkringliggende samfund, drager ny viden, erfaringer, og læring.

Praksiseksempel: "Turen gik til stranden med vand i tasken og glade smil på læberne"

"Mange indtryk har været i højsædet i dag. Vi mødte den kæmpe store maskine der fejede vejen ved rundkørslen som er ved at få lagt nyt asfalt. Sikke det lugter!! Vi skulle over vejen ved rundkørslen, ned af en af sidevejene mod stranden.

Nede på stranden legede vi med tang, som kan være tørt eller lidt fugtigt, alt afhængig af hvor man finder det 😊 vi fandt også mange muslinger, så vi kunne øve farver og lægge dem på de flotte sandslotte som blev bygget i sandet 🌊 vi tog selvfølgelig skotøjet af, så vi rigtig kunne mærke sandet imellem de bare tæer.

Efter en god sum tid, vendte vi næsen hjemad mod Egebo hvor vi kunne indtage den gode frokost og vi havde samlet god appetit 😊

Vi har øvet i at holde i hånd med hinanden med sin turmakker, lytte til den voksnes beskeder og øver os i at færdes i trafikken."

Fysisk, psykisk og æstetisk børnemiljø

Arbejdet med det fysiske, psykiske og æstetiske børnemiljø skal integreres i det pædagogiske arbejde med etablering af pædagogiske læringsmiljøer.

Børnemiljøet skal vurderes i et børneperspektiv og børns oplevelser af børnemiljøet skal inddrages under hensyntagen til børnenes alder og modenhed. (Den styrkede pædagogiske læreplan, Rammer og indhold, s. 30)

Det fysiske læringsmiljø omfatter de fysiske rammer inde og ude og er f.eks. rettet mod at skabe "rum i rummet", som imødekommer konkrete behov i den aktuelle børne-

gruppe. Psykisk børnemiljø handler om at skabe et inkluderende og anerkendende miljø med plads til alle børn. Det æstetiske børnemiljø handler om, hvordan omgivelserne i dagtilbuddet ser ud. Det har eksempelvis betydning, hvorvidt dagtilbuddet fremstår overskueligt og ryddeligt.

I praksis er de pædagogiske læringsmiljøer indbyrdes forbundne og afhængige. I skriftliggørelsen heraf, kan det imidlertid være en fordel at dele op, således at det tydeligt fremgår, hvordan der arbejdes med det enkelte børnemiljø.

Det fysiske, psykiske og æstetiske læringsmiljø integreres i hverdagens pædagogiske rutiner og aktiviteter på følgende måde

Fysisk læringsmiljø:

Læringsmiljøet i Egebo Børnehave er nøje gennemtænkt, og indrettet med hensyn til børneperspektivet. Der er både inde og ude, plads til fysisk udfoldelse og leg, både i store og små fællesskaber.

Samtidig har vi også inde tænkt rum og plads til fordybelse og leg i mindre fællesskaber, det ser man blandt andet i de mindre rum i rummene, som er med til at skabe mulighed for fantasi, fordybelse og ro.

I Egebo Børnehave arbejder vi med åben plan og en funktionsopdelt struktur. En struktur som understøttes af tydelige læringsmiljøer. En af fordelene ved vores åben plan og funktionsopdelte struktur er, at børnene samtidig øves i at kunne begå sig på SFO, da strukturen på mange måder vil minde om det de vil møde på SFO. Dermed kan overgangen fra børnehaven til SFO føles mere genkendelig for barnet og understøtte en tro på og mod til at begå sig i den nye kontekst.

Vi er dog opmærksomme på, at de yngste i børnehaven ikke på samme måde skal deltage i denne struktur som resten af børnegrupperne. Derfor er det en løbende proces, hvor de langsomt gennem det første år bliver introduceret og øves i at være i det åbne planmiljø, og det sammen med deres primære voksne, som indtager rollerne som at gå foran, ved siden af og bagved.

Psykisk læringsmiljø:

Egebo Børnehave er præget af en positiv stemning, og en god tone. Barnet mødes spontant med et kram eller en hilsen fra voksne og børn, fx: *"godt du kom vi har brug for dig i vores leg"*, eller børn der viser og mødes med gensynsglæde om morgen, eller når et barn eller voksen kommer tilbage fra ferie mødes med: *"dejligt du er tilbage, det er godt at se dig, vi har savnet dig"*.

Eller i en leg hvor der spørges om man må være med, men bliver afvist, er afvisningen *"Jeg kan ikke lege lige nu, men måske senere"*

For at skabe de bedste forudsætninger for børnene, er det tydeligt for alle, hvor der er en voksen, hvilke læringsmiljøer der er tilgængelige, hvad der skal ske i løbet af dagen. Der er en tydelig opdeling af grupper og en tydelig struktur for hverdagen - alt dette for at skabe et miljø med nærhed, omsorg og tryghed og dermed de bedste forudsætninger for læring og udvikling.

Flere steder i huset har vi små huler, som inspirerer til leg og kreativitet. Samtidig giver det også mulighed for at en lille gruppe børn kan trække sig tilbage og være sammen i ro om legen.

Også ude er legepladsen indrettet med plads til leg i både store og små fællesskaber.

Æstetisk læringsmiljø:

Vi opdaterer løbende vores inde og uderum visuelt, både i form af at inspirere til leg og kreativitet, men også for at tydeliggøre de forskellige læringsmiljøer for børnene.

Vi er opmærksomme på at det skal være rart og indbydende at træde ind i børnehaven - at der lyst og ryddeligt.

Principper for indretningen i Egebo Børnehave:

- Understøtte at børnene kan fordybe sig i deres leg og lege uforstyrret
- Understøtte de daglige rutiner
- At det skal være overskueligt for børnene, hvad de kan lege med og hvor
- Børn og pædagogisk personale skal kende hver funktion – det skal være synligt med billeder eller andet der tydeligt indikerer hvad man kan i de forskellige miljøer
- Legetøjet og materialer skal være tilgængeligt i børnehøjde
- Vi udskifter legetøj – gemmer legetøj væk, så der er legetøj i mindre mængder og vi løbende kan hente "nyt" frem.

Det inspirerer til nye/andre lege og glæde når der udskiftes

- Når dagen starter lægger vi legetøj frem, og åbner de forskellige legezoner, f.eks. dukkekrog, bilhjørne, og tegneremedier i værkstedet, så huset indbyder til leg og samvær i mindre grupper.

De seks læreplanstemaer

Den lokale læreplan danner nu ramme om – og har beskrevet - arbejdet med det fælles pædagogiske grundlag med de centrale elementer forældresamarbejde, lokalsamfund, leg og læring m.fl.

I det følgende skal det pædagogiske arbejde med de 6 læreplanstemaer og de dertilhørende 12 mål tilsvarende beskrives og kobles på det forrige. Det skal fremgå, hvordan det pædagogiske læringsmiljø understøtter børns brede læring inden for og på tværs af de seks læreplanstemaer. (Den styrkede pædagogiske læreplan, Rammer og indhold, s. 32).

Læreplanstemaerne fremtræder og beskrives hver for sig. Det er imidlertid vigtigt at understrege, at arbejdet med læreplanstemaerne og de dertil hørende mål skal ske i kontinuerligt samspil med hinanden og gennem hele dagen, uge, måned og år.

Arbejdet med læreplanstemaerne tænkes sammen med de netop gennemgåede centrale elementer for arbejdet med det pædagogiske grundlag. Dette skal endvidere ske i sammenhæng og overensstemmelse med Solrød Kommunes pejlemærker, politiske mål og strategier. Disse fremgår i afsnittet som følger efter arbejdet med læreplanstemaerne.

Alsidig personlig udvikling

Læreplanstemaet Alsidig personlig udvikling drejer sig om den stadige udvidelse af barnets erfaringsverden og deltagelsesmuligheder. Det forudsætter engagement, livsduelighed, gåpåmod og kompetencer til deltagelse.

Pædagogiske *mål* for læreplanstemaet:

1. Det pædagogiske læringsmiljø skal understøtte, at alle børn udfolder, udforsker og erfarer sig selv og hinanden på både kendte og nye måder og får tillid til egne potentialer. Dette skal ske på tværs af blandt andet alder, køn samt social og kulturel baggrund.
2. Det pædagogiske læringsmiljø skal understøtte samspil og tilknytning mellem børn og det pædagogiske personale og børn imellem. Det skal være præget af omsorg,

tryghed og nysgerrighed, så alle børn udvikler engagement, livsduelighed, gåpåmod og kompetencer til deltagelse i fællesskaber. Dette gælder også i situationer, der kræver fordybelse, vedholdenhed og prioritering. (Den styrkede pædagogiske læreplan, Rammer og indhold, s. 36-37).

Som nævnt indledningsvist, bliver begreberne *Mål - Indsats - Effekt* og *Fremadrettet indsats* nu centrale i udarbejdelsen af arbejdet med læreplanstemaerne. Begreberne fungerer som en ramme og understøtter en fælles og ensartet tilgang til arbejdet med læreplanstemaerne og kommunens pejlemærker, politiske mål og strategier.

Skriv her, hvordan det pædagogiske læringsmiljø understøtter børnenes alsidige personlige udvikling:

"Alsidig personlig udvikling handler om den stadige udvidelse af barnets erfaringsverden og deltagelsesmuligheder".

Mål:

At vores pædagogiske læringsmiljø understøtter udviklingen af selvværd og selvtillid hos barnet.

Indsats:

For at kunne styrke børns udvikling af selvværd og selvtillid er det pædagogiske personale i samværet med børnene, nærværende, empatiske og omsorgsfulde og via den anerkende tilgang giver barnet en følelsesmæssig oplevelse af at blive værdsat og anerkendt.

Vi laver relations målinger af samspillet mellem barn/barn – barn/voksen og voksen/forældre, for at sikre os at alle indgår i positive relationer

Effekt:

Barnet har gå på mod, tro på egne evner og føler sig værdifuld som den det er og har mod på at kunne indgå i stor og små fællesskaber.

Fremadrettet indsats:

Kontinuerligt justere vores læringsmiljø ud fra børnegruppernes nærmeste udviklingszone.

Det pædagogiske læringsmiljø tager udgangspunkt i det fælles pædagogiske grundlag på følgende måde:

Mål:

I Egebo Børnehave skal der være plads, tid og ro til at være barn og barnet skal mødes af et tillidsskabende pædagogisk personale, der giver barnet nærvær, omsorg og tryghed til at kunne lære og udvikle sig.

Indsats:

Vi deler børnene op i mindre grupper med primære pædagoger for at skabe en tryk ramme for børnene og med tid og plads til at rumme børnenes forskelligheder.

Effekt:

Barnet finder tillid og tryghed til at navigere i fællesskabet og har gå på mod til at møde nye udfordringer

Fremadrettet indsats:

Vi evaluerer løbende børnenes tilknytning til det pædagogiske personale

Det pædagogiske læringsmiljø understøtter de to pædagogiske mål for temaet *Alsidig personlig udvikling* på følgende måde:

Mål:

Robuste, nysgerrige og selvstændige børn som tror på sig selv og har tillid til egne evner og tillid og kompetencer til at deltage i fællesskaber.

Indsats:

Både i hverdagens rutiner, planlagte aktiviteter arbejdes der med selvhjulpenhed, nysgerrighed og vedholdenhed. Børnene gives passende udfordringer ud fra nærmeste udviklingszone.

Det pædagogiske personale er guidende og opmuntrende, udviser barnet tillid til at kunne selv

Eks 1.: Garderoben: hvor børnene via guidning øves i at klæde sig på

Eks 2.: Frokost: At smøre sin mad, bruge kniv og gaffel, bede om kanden med vand etc.

I vores aktiviteter er vores tilgang med børnene legende og undersøgende. Børnene skal udfolde deres nysgerrighed, der skal afprøves og eksperimenteres.

Fokus ligger bl.a. på udvikling af eksperimenterende praksisser, hvor børnene leger og lærer af og med hinanden i fællesskaber.

Det pædagogiske personale vil positionere sig ved at gå foran, ved siden af og bag ved – og "gå væk"

Vedholdenhed understøttes af at det pædagogiske personale referere tilbage til barnets tidligere succesoplevelser og at vi tilbyder et læringsmiljø hvor der er mulighed for at øve sig igen og igen på det samme uden at den voksne overtager barnets handlen fx i rutinesituationer

Effekt:

Børnene føler sig som en del af et fællesskab, de føler sig betydningsfulde har tro på egne evner, har gå på mod til at og lysten til at lære og kompetencer til at indgå i nye fællesskaber.

Børnene har evnen til at fastholde fokus over længere tid så og dermed bliver i det de er i gang med og ikke straks går videre til noget nyt.

Fremadrettet indsats:

Medbestemmelse og demokratiske processer skal have et større fokus i hverdagen.

Temaet **Alsidig personlig udvikling** ses i samspil med de øvrige læreplanstemaer på følgende måde:

Fx gennem aktiviteter og lege i naturen, inviteres børn til deltagelse og i at udfolde, udforske og erfare sig selv og hinanden.

Praksiseksempel: "Vi gik i dag på jagt efter bænkebidere ved de gamle syngestammer.

Vi havde taget et par insekt labyrinter med. På vejen ned til syngestammerne øvede vi at gå med en makker og holde øje med trafik på parkeringspladsen. Vi snakkede om hvordan man kan finde bænkebidere, vi skulle kigge under træstubbene der lå. Vi fandt hurtigt en del, men erfarede også at man skulle være hurtig hvis de skulle fanges. Vi gik tilbage til huset hvor vi talte hvor mange ben en bænkebidere har (14 ben, 7 på hver side).

Vi kiggede i labyrinten om bænkebideren kunne finde vej fra et rum til et andet."

Social udvikling

Læreplanstemaet Social udvikling drejer sig om udvikling af sociale handlemuligheder og deltagelsesformer og foregår i sociale fællesskaber, hvor børnene kan opleve at høre til, og hvor de kan gøre sig erfaringer med selv at øve indflydelse og med at værdsætte forskellighed.

Gennem relationer til andre udvikler børn empati og sociale relationer, og læringsmiljøet skal derfor understøtte børns opbygning af relationer til andre børn, til det pædagogiske personale, til lokal- og nærmiljøet, til aktiviteter, ting, legetøj m.m.

Pædagogiske *mål* for læreplanstemaet:

1. Det pædagogiske læringsmiljø skal understøtte, at alle børn trives og indgår i sociale fællesskaber, og at alle børn udvikler empati og relationer.
2. Det pædagogiske læringsmiljø skal understøtte fællesskaber, hvor forskellighed ses som en ressource, og som bidrager til demokratisk dannelse. (Den styrkede pædagogiske læreplan, Rammer og indhold, s. 38-39).

Det pædagogiske læringsmiljø understøtter børnenes sociale udvikling på følgende måde:

Mål:

At vores pædagogiske læringsmiljø understøtter legen og indgåelse i sociale fællesskaber. At alle børn oplever de har gode venner, de blive respekteret og lyttet til og har mod på at indgå i nye relationer

Indsats:

Hverdagen er delt op så der er en vekselvirkning mellem de store og mindre fællesskaber, i mellem de planlagte aktiviteter og de børneinitierede aktiviteter og lege.

Der er en tydelig organisering af det pædagogiske personale og deres opgave er at positionerer sig i fælleskabet ved at gå foran, bagved, ved siden af og også "væk" alt efter børnegruppens og barnets behov for understøttelse og guidning

Legen prioriteres da børnene herigennem får afprøvet sociale spilleregler, og udvikler sociale kompetencer, opbygget relationer og forståelse for hinanden.

Mange lege etableres og leges af børnene selv, nogle lege støttes af den voksne på sidelinjen. Nogle lege etableres og styres af den voksne, med et bestemt socialt udviklingsmål for øje, fx. at børnene skiftes til at være den der er i centrum, eller at være en del af en holdleg. I lege afprøver barnet forskellige roller og positioner i forhold til hinanden, hvor man skal overholde regler eller gøre noget for hinanden.

Effekt:

Alle børn føler sig som en del af et fællesskab, de er trygge, har gode venner og har mod på og lyst til at være deltagende i børnehavens mange arenaer.

Fremadrettet indsats:

Vi justerer/tilpasser løbende vores læringsmiljøer for at børnenes deltagelsesmuligheder fremmes

Det pædagogiske læringsmiljø tager udgangspunkt i det fælles pædagogiske grundlag på følgende måde:

Mål:

At vores læringsmiljø understøtter at børnene øver sig i demokratiske processer og børnene oplever at de har medindflydelse

Indsats:

Vi støtter barnet i at sige sin mening, i at ytre sig og udtrykke sine behov. Vi understøtter barnets oplevelse af, at forskellighed kan være en styrke, ved at tydeliggøre andre børns perspektiver og hjælpe barnet til at lære at rumme andres – f.eks. når børnene etablerer en leg, når vi spiser og taler sammen.

Børnene er medbestemmende i hverdagens aktiviteter: eks: hvor går turen hen, hvad skal vi i samlingen i dag, eller i frokost situationen kan det være at børnene ønsker at spise ude eller komme på besøg i en anden gruppe og deltage i frokosten der.

Effekt:

I relationer og fællesskaber, møder barnet sociale koder og regler for samvær og samspil og en begyndende demokratiforståelse udvikles.

Fremadrettet indsats:

Vores læringsmiljø skal understøtte børnenes deltagelseskompetence og ret til medbestemmelse

Det pædagogiske læringsmiljø understøtter de to pædagogiske mål for temaet Social udvikling på følgende måde:

Mål:

Alle børn trives og indgår i forskellige positive fællesskaber og herigennem udvikler forståelse for andre

Indsats:

Vi lytter til børnenes meninger og spørger ind til barnets ønsker og hjælper børnene til at se valgmuligheder og træffe valg.

Vi italesætter forskellighed som en ressource og fremhæver barnets ressourcer

Leg i børnefællesskaber

Effekt:

Alle børn er værdifulde deltagere i fællesskabet

Fremadrettet indsats:

Vi er i fællesskabet med børnene opmærksomme på deres "stemme" og vil forsat organisere os i mindre grupper for at styrke barnets øvelse i deltagelseskompetencer

Temaet Social udvikling ses i samspil med de øvrige læreplanstemaer på følgende måde:

Praksis eksempel: "Dejlige dage med Spidsmusene fra Naturbørnehaven og Søløverne fra Egebo. Efter fællessamling på boldbanen hvor vi synger "de 3 små fisk" blev alle søløver og Spidsmus på legepladsen og legede. Dejligt at se nye venskaber og hvor gode børnene er til invitere hinanden i leg. Efter legeplads havde vi rytmik - vi startede med at synge goddag sang så vi kan lære alle navnene på hinanden, bag efter Giraffen Gumle og Jens Petersens ko. Efter vi havde siddet stille skulle vi op og bruge vores krop. Vi dansede til 10 trolde og Bom Tikka Bom."

Kommunikation og sprog

Læreplanstemaet Kommunikation og sprog handler om, at børns kommunikation og sprog tilegnes og udvikles i nære relationer med barnets forældre, i fællesskaber med andre børn og sammen med det pædagogiske personale.

Det centrale for børns sprogtilegnelse er, at læringsmiljøet understøtter børns kommunikative og sproglige interaktioner med det pædagogiske personale. Det er ligeledes centralt, at det pædagogiske personale er bevidst om, at de fungerer som sproglige rollemodeller for børnene, og at børnene guides til at indgå i fællesskaber med andre børn.

Pædagogiske *mål* for læreplanstemaet:

1. Det pædagogiske læringsmiljø skal understøtte, at alle børn udvikler sprog, der bidrager til, at børnene kan forstå sig selv, hinanden og deres omverden.
2. Det pædagogiske læringsmiljø skal understøtte, at alle børn opnår erfaringer med at kommunikere og sprogliggøre tanker, behov og ideer, som børnene kan anvende i sociale fællesskaber. (Den styrkede pædagogiske læreplan, Rammer og indhold, s. 40-41).

Det pædagogiske læringsmiljø understøtter børnenes kommunikation og sprog på følgende måde:

Mål:

At vores læringsmiljø understøtter barnets sproglige udvikling og kommunikative færdigheder.

Indsats:

Det pædagogiske personale skal være bevidste om, at de fungerer som sproglige rollemodeller for børnenet, og de skal guide barnet i at indgå i fællesskaber med andre børn.

Organisering i løbet af dagen i mindre grupper, i og på tværs af aldersgrupper.

Der er hver uge fastsat vokseninitieret forløb med understøttende sprogarbejde. Tilbuddet er ikke kun rettet mod børn der er særlig sproglig udfordret, men også børn der er sprogligt stærke men som kan være en hjælpende ven, eller det kan være børn der deltager, fordi de har brug for at øve sig i at komme til orde.

Effekt:

Vores læringsmiljø understøtter børnene i at indgå i sociale fællesskaber, de er nysgerrige på omverdenen og har mod på at indgå i relationer, nye som gamle. Børnenes sprogtilegnelse udvikles i fællesskabet og med det pædagogiske personale

Børnene har et nuanceret sprog.

Fremadrettet indsats:

Vi tilpasser vores læringsmiljøer løbende, så alle børn gennem hele dagen indgår i mange meningsfulde interaktioner i både store og små fællesskaber.

Det pædagogiske læringsmiljø tager udgangspunkt i det fælles pædagogiske grundlag på følgende måde:

Mål:

At børnenes sprogtiltagelse udvikles i børnehavens fællesskaber og sammen med det pædagogiske personale

Indsats:

At der i gennem legen og i de planlagte aktiviteter er fokus på sproglige kompetencer. Det pædagogiske personale er sproglige rollemodeller der guider, og sætter ord på egne og barnets handlinger

Effekt:

Børnene kan indgå i fællesskaber og kan kommunikere egne behov

Fremadrettet indsats:

Forsat udvikle den sproglige indsats i fællesskabet

Det pædagogiske læringsmiljø understøtter de to pædagogiske mål for temaet Kommunikation og sprog på følgende måde:

Mål:

Der er i samspillet mellem børn og voksne en god og anerkendende dialog. Barnet har en stemme i fællesskabet og kan give udtryk for egne behov, ønsker og indgå forhandlinger i legen

Indsats:

Hver uge er der dialogisk læsning i mindre grupper, her vil der gennem samtale, spørgsmål og underen udforskes og erfares og ny viden vil opstå

Det pædagogiske personale understøtter børnene i at sætte ord på følelser og handlinger og indgå i samtaler, hvor man engagerer børnene i samtalen ved at tage udgangspunkt i barnets perspektiv i samtalen

Det pædagogiske personale er gode rollemodeller der sætter rammen for en kultur hvor sproget anerkender den enkelte og man i mødet er "ordentlig"

Effekt:

Der er en god og varm dialog hvor børnene gennem en tryk og varm kommunikation øves i kommunikative strategier. at børn lærer hvordan man samtaler ved at samtale med dem.

Fremadrettet indsats:

Der skal være en særlig nysgerrighed på hvilke sproglige indgangsstrategier børnene bruger og har held med for at komme med i en leg, dermed kan de voksne hjælpe alle børn med at komme ind i lege ved hjælp af samme strategier

Temaet Kommunikation og sprog ses i samspil med de øvrige læreplanstemaer på følgende måde:

Fx gennem fælles oplevelser og aktiviteter i **naturen** er der gode muligheder for at støtte børns sproglige udvikling, dette kan være når børn stiller spørgsmål til naturens omgivelserne opdagelser, der fortælles om oplevelsers og fænomener i naturen.

De voksne øver dialog med børn om disse fælles oplevelser og støtter børn til at stille nysgerrige spørgsmål.

Fx kan børn i garderoben få erfaringer med kommunikation og sprog samt krop, sanser og bevægelse, når de sammen med venner og pædagogisk personale reflekterer over, hvilket overtøj der er nyttigt at tage på, når man skal ud og klatre på en våd, væltet træstamme i skoven.

Krop, sanser og bevægelse

Læreplanstemaet Krop, sanser og bevægelse handler om, at børn er i verden gennem kroppen, og når de støttes i at bruge, udfordre, eksperimentere, mærke og passe på kroppen – gennem ro og bevægelse – lægges grundlaget for fysisk og psykisk trivsel.

Kroppen er et stort og sammensat sansesystem, som udgør fundamentet for erfaring, viden, følelsesmæssige og sociale processer, ligesom al kommunikation og relationsdannelse udgår fra kroppen.

Pædagogiske *mål* for læreplanstemaet:

1. Det pædagogiske læringsmiljø skal understøtte, at alle børn udforsker og eksperimenterer med mange forskellige måder at bruge kroppen på.
2. Det pædagogiske læringsmiljø skal understøtte, at alle børn oplever krops- og bevægelsesglæde både i ro og i aktivitet, så børnene bliver fortrolige med deres krop, herunder kropslige fornemmelser, kroppens funktioner, sanser og forskellige former for bevægelse. (Den styrkede pædagogiske læreplan, Rammer og indhold, s. 42-43)

Det pædagogiske læringsmiljø understøtter udviklingen af børnenes krop, sanser og bevægelse på følgende måde:

Mål:

At vores fysiske lege- og læringsmiljø opfordrer til bevægelse både inde og ude og børnehaven er rig på forskellige sanseoplevelser og at alle børn får mange forskellige kropslige erfaringer i et læringsmiljø der er kendetegnet ved bevægelsesglæde nysgerrighed og leg.

Indsats:

Vores fysiske læringsmiljø understøtter og udfordrer børnenes motoriske udvikling og kropslige forståelse. Vi har forskelligartede aktiviteter hvor kroppen og sanserne kommer i spil, yoga, gymnastiksal, ture ud af huset til strand og skov, kreativ værksted hvor børnene bliver præsenteret og arbejder med mange forskellige materialer

Effekt:

Vores læringsmiljøer styrker børnenes kropsbevidsthed

Fremadrettet indsats:

Vi tilpasser vores læringsmiljøer løbende. Vi skal i 2022 lægge en plan for vores udemiljø herunder vil vi bl.a. etablere et nyt sanseområde.

Det pædagogiske læringsmiljø tager udgangspunkt i det fælles pædagogiske grundlag på følgende måde:

Mål:

Gennem legen får barnet sanselige oplevelser og erfaringer

Indsats:

Vi har inde og ude et bredt udvalg af materialer og konstruktioner der giver banet kropslige indtryk og erfaringer

Effekt:

Legen har værdi og igennem legen får barnet nye erfaringer

Fremadrettet indsats:

Vi skal etablere et udendørs sanseområde

Det pædagogiske læringsmiljø understøtter de to pædagogiske mål for temaet Krop, sanser og bevægelse på følgende måde:

Mål:

Alle børn udforsker og eksperimenterer med mange forskellige måder at bruge kroppen på.

Indsats:

Vores læringsmiljø byder på mange forskelligartede aktiviteter som:

Yoga, gymnastiksal, gå ture ved skov og strand.

Huler hvor der skal klatres op og ned

Interaktivt gulv

Kreative rum hvor børnene stifter bekendtskab med diverse materialer

Leg og læring ved diverse teknologier eks. metaldetektorer og interaktivt gulv

Effekt:

Børnene opnår kropslige fornemmelser, får kendskab til kroppens funktioner og har lyst til at eksperimentere, lege og udfordre sig selv i aktiviteterne

Fremadrettet indsats:

Vi skal i fællesskab med børnene udvikle nye lege til vores interaktive gulv

Temaet Krop, sanser og bevægelse ses i samspil med de øvrige læreplanstemaer på følgende måde:

Praksiseksempel: "Onsdag var vi i Science hvor vi lavede forsøg - hvad kan flyde? Alle Søløver og Spidsmus fra Egebo og Naturbørnehaven fik forskellige ting som vi lagde i en balje med vand- sten, fjer, kork, grene, rugbrød og blade. Inden vi lagde tingene i baljerne snakkede vi om hvad der vejer mest og børnene skulle gætte om tingene kunne flyde eller de sank til bunds. Efter forsøget øvede vi os i at puste og lave bobler med et sugerør og et glas mælk da dette virkelig kan boble meget. Alle var meget deltagende og nysgerrige".

Natur, udeliv og science

Læreplanstemaet Natur, udeliv og science handler om, at naturoplevelser i barndommen både har en følelsesmæssig, en kropslig, en social og en kognitiv dimension.

Naturen er et rum, hvor børn kan eksperimentere og gøre sig de første erfaringer med naturvidenskabelige tænke- og analysemåder. Men naturen er også grundlag for arbejdet med bæredygtighed og samspillet mellem menneske, samfund og natur.

Pædagogiske *mål* for læreplanstemaet:

1. Det pædagogiske læringsmiljø skal understøtte, at alle børn får konkrete erfaringer med naturen, som udvikler deres nysgerrighed og lyst til at udforske naturen, som giver børnene mulighed for at opleve menneskets forbindelse med naturen, og som giver børnene en begyndende forståelse for betydningen af en bæredygtig udvikling.
2. Det pædagogiske læringsmiljø skal understøtte, at alle børn aktivt observerer og undersøger naturfænomener i deres omverden, så børnene får erfaringer med at genkende og udtrykke sig om årsag, virkning og sammenhænge, herunder en begyndende matematisk opmærksomhed. (Den styrkede pædagogiske læreplan, Rammer og indhold, s. 44-45).

Det pædagogiske læringsmiljø understøtter, at børnene gør sig erfaringer med natur, udeliv og science på følgende måde:

Mål:

At vores læringsmiljø giver børnene en bred erfaring med natur, udeliv og science og miljøet understøtter børnenes kreativitet, fantasi og nysgerrighed

Indsats:

Vi udfordrer udeområder og inddrager naturens materialer og mange rum i leg og aktivitet.

Vi tager udgangspunkt i Science pædagogik, hvor vi stiller os nysgerrig sammen med børnene og undersøger, afprøver og eksperimenterer for her at søge mod årsag, virkning og sammenhænge.

Vi inddrager diverse teknologier i forsøget på at drage viden og erfaringer omkring begreber og fænomener og øge en før-matematisk forståelse

Effekt:

Gennem en aktiv hverdag med udeliv og natur og en science didaktisk tilgang lærer børn at forstå fænomener og processer i naturen, de lærer herved om sig selv og verden og får en glæde ved at bruge naturen

Fremadrettet indsats:

Hvordan kan man arbejde med naturvidenskab og teknologi i en pædagogisk sammenhæng

Det pædagogiske læringsmiljø tager udgangspunkt i det fælles pædagogiske grundlag på følgende måde:

Mål:
At læringsmiljøet tager afsæt i børneperspektivet og understøtter barnets egen erfaringsdannelse med naturen, udeliv og science

Indsats:
Det pædagogiske personale er nærværende og nysgerrige når børnene går på opdagelse, de undre sig sammen med børnene og følger op med spørgsmål der kan lede til en dybere forståelse

Effekt:
Børnene danner erfaringer og viden ved aktiv deltagelse

Fremadrettet indsats:
At det pædagogiske personale er "spontant" eksperimenterere i hverdagen og hjælper børnene med at skabe en dybere videnskabelig forståelse

Det pædagogiske læringsmiljø understøtter de to pædagogiske mål for temaet Natur, udeliv og science på følgende måde:

Mål:
Vores læringsmiljø giver alle børn konkrete erfaringer med naturen.

Indsats:
Vores læringsmiljø inspirerer børnene til med nysgerrighed og lyst at udforske naturen ved hjælp af mangeartede oplevelser og aktiviteter i naturen.
De voksne følger børnenes spor, og med udgangspunkt i science pædagogik, hvor vi stiller os nysgerrig sammen med børnene og undersøger, afprøver og eksperimenterer for her at søge mod årsag, virkning og sammenhænge.

Effekt:
Børnene kan at genkende og udtrykke sig om årsag, virkning og sammenhænge, der er en begyndende matematisk forståelse af tal, vægt former og en lyst til at afprøve nye måder og ideer for at finde løsninger

Fremadrettet indsats:
Hvordan kan man arbejde med naturvidenskab og teknologi i en pædagogisk sammenhæng

Temaet Natur, udeliv og science ses i samspil med de øvrige læreplanstemaer på følgende måde:

Praksis eksempel: "Vi gik i dag på jagt efter bænkebidere ved de gamle syngestammer.

Vi havde taget et par insekt labyrinter med. På vejen ned til syngestammerne øvede vi at gå med en makker og holde øje med trafik på parkeringspladsen. Vi snakkede om hvordan man kan finde bænkebidere, vi skulle kigge under træstubbene der lå i vejkanterne. Vi fandt hurtigt en del, men erfarede også at man skulle være hurtig hvis de skulle fanges. Vi gik tilbage til huset hvor vi talte hvor mange ben en bænkebidere har (14 ben, 7 på hver side).

Vi kiggede i labyrinten om bænkebideren kunne finde vej fra et rum til et andet."

Kultur, æstetik og fællesskab

Læreplanstemaet Kultur, æstetik og fællesskab handler om, at kultur er en kunstnerisk, skabende kraft, der aktiverer børns sanser og følelser, ligesom det er kulturelle værdier, som børn tilegner sig i hverdagslivet.

Gennem læringsmiljøer med fokus på kultur kan børn møde nye sider af sig selv, få mulighed for at udtrykke sig på mange forskellige måder og forstå deres omverden.

Pædagogiske *mål* for læreplanstemaet:

1. Det pædagogiske læringsmiljø skal understøtte, at alle børn indgår i ligeværdige og forskellige former for fællesskaber, hvor de oplever egne og andres kulturelle baggrunde, normer, traditioner og værdier.
2. Det pædagogiske læringsmiljø skal understøtte, at alle børn får mange forskellige kulturelle oplevelser, både som tilskuere og aktive deltagere, som stimulerer børnenes engagement, fantasi, kreativitet og nysgerrighed, og at børnene får erfaringer med at anvende forskellige materialer, redskaber og medier. (Den styrkede pædagogiske læreplan, Rammer og indhold, s. 46-47)

Det pædagogiske læringsmiljø understøtter at børnene gør sig erfaringer med kultur, æstetik og fællesskab på følgende måde:

Mål:

Læringsmiljøet er præget af kreative æstetiske processer og det pædagogiske personale er i fællesskabet med børnene reflekterende over hverdagens fænomener

Indsats:

Læringsmiljøet indbyder til kreativ udfoldelse, når legetøj og kreative redskaber er i børnehøjde og er arrangeret på strukturerede og indbydende måder.

Der er afgrænsede værksteder, hvor børnene kan eksperimentere med forskellige værkstedsaktiviteter som kan understøtte børnenes æstetiske erfaringer.

I skabelses og opdagelsesprocessen indgår det pædagogiske personale med børnene i en fælle nysgerrig og undersøgende tilgang over hverdagens fænomener.

Effekt:

At børnene gennem æstetiske processer og i et reflekterende fællesskab udvikler fantasi og kreativitet og en øget forståelse af hverdagens indtryk

Fremadrettet indsats:

Læringsmiljøet tilpasses løbende i forhold til børnegruppens behov

Det pædagogiske læringsmiljø tager udgangspunkt i det fælles pædagogiske grundlag på følgende måde:

Mål:

At vi i gennem de kreative processer kan styrke fællesskaberne og det enkelte barns mulighed for at deltage i disse

Indsats:

Læringsmiljøet er tilrettelagt så der er en vekselvirkning mellem vokseninitieret aktiviteter og børneinitieret leg i både store og mindre fællesskaber.

Effekt:

Børnene er aktive deltagere i fællesskabet og indgår i meningsskabende processer

Fremadrettet indsats:

De kreative processer tager afsæt i børnegruppens behov og med afsæt i Solrød Kommunes 4 karaktertræk: Mod, Medmenneskelighed, nysgerrighed og robusthed

Det pædagogiske læringsmiljø understøtter de to pædagogiske mål for temaet Kultur, æstetik og fællesskab på følgende måde:

Mål:

Det pædagogiske læringsmiljø skal understøtte, at alle børn får mange forskellige oplevelsers om stimulerer børnenes engagement, fantasi, kreativitet og nysgerrighed, og at børnene får erfaringer med at anvende forskellige materialer, redskaber og medier

Indsats:

Alt hvad vi foretager os i hverdagen sammen med børnene, er præget af at være nysgerrige og undersøgende sammen med børnene. Om det er på en tur på stranden, i et kreativt værksted, eller i en hverdagspædagogik som en garderobesituation, eller i legen med teknologier, så er vi optaget af at børnene lærer gennem at øve sig, at være nysgerrige, undersøgende og at via dette opnås en følelsesmæssig, social og kognitiv læring

Effekt:

Børnene erfaringsdannelse sker i et kreativt læringsmiljø, hvor nysgerrige, mod og lyst til at lære giver dem større forståelse af sig selv, andre og omverdenen.

Fremadrettet indsats:

Det pædagogiske personale skal forsat være nysgerrige og undersøgende i deres tilgang og sammen med børnene sætte ord på erfaringer i hverdagens æstetiske oplevelser og erkendelser

Temaet Kultur, æstetik og fællesskab ses i samspil med de øvrige læreplanstemaer på følgende måde:

Praksis eksempel: "I går arbejdede vi med sanser og lavede sommerfugle-tryk med børnene - de skulle bruge deres fødder til at lave vinger på sommerfuglen. Her kunne de mærke den kolde og våde maling, og opnå bevidsthed og nysgerrighed om at vi kan male med andet end pensler og hænder"

Solrød Kommunes rammer og prioriterede indsatser

I henhold til Dagtilbudsloven (kap. 1, § 3a stk. 2) skal kommunalbestyrelsen fastsætte og offentliggøre kommunens rammer for dagtilbud, herunder eventuelle prioriterede indsatser på området. De prioriterede indsatser er bl.a. kommunens pejlemærker, den kommende Medieguide, Dannelsesstrategi m.m.

Den lokale læreplan skal således beskrive og synliggøre dagtilbuddenes arbejde med kommunens pejlemærker, politiske mål og strategier. Arbejdet hermed skal integreres i det daglige pædagogiske arbejde og kobles sammen med de centrale elementer for det pædagogiske grundlag, læreplanstemaerne og de tilhørende læringsmål.

Som det fremgår af næste sides illustration er Solrød Kommunes pejlemærker følgende:

- - Læring og udvikling hele livet
- - Aktive borgere og et aktivt erhvervsliv, der tager an svar
- - Tryghed, sundhed og værdighed i alle aldre
- - Åbenhed og inddragelse af borgere og erhvervsliv
- - Bæredygtigt udvikling
- - Orden i økonomien
- - Fleksible rammer for fællesskaber og for den enkelte

Det skal af den lokale læreplan fremgå, hvorledes pejlemærkerne integreres og kobles sammen med elementerne fra det fælles pædagogiske grundlag, læreplanstemaerne og de dertilhørende mål.

Det kan eksempelvis gøres på følgende måde:

Med afsæt i pejlemærket *Bæredygtig udvikling* arbejdes med læreplanstemaet *"Natur, udeliv og science"* og målene *Dannelse og børneperspektiv*. Målet er at udvikle børnenes forståelse af vigtigheden af at passe på vores natur. Indsats: Vi går x gange ture i by og skov med gruppe y og samler skrald. Efterfølgende sorterer vi skraldet og genanvender det, som er muligt. Det er en ønsket effekt, at børnene skal kunne genkende mindst 2 genanvendelige materialer. Vær opmærksom på, at der her er formuleret et målbart mål. Dette er afgørende for, at vi kan evaluere effekten af vores indsats.

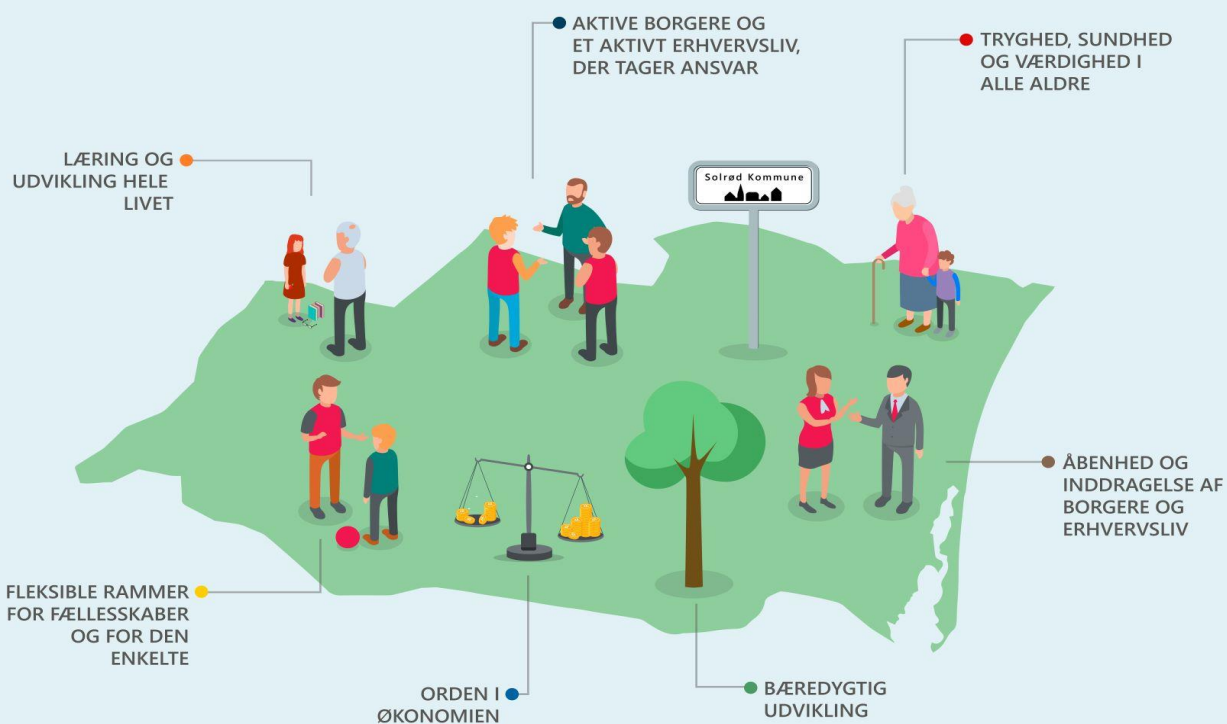
Et andet eksempel på, hvordan pejlemærkerne kobles sammen med elementer fra det fælles pædagogiske grundlag, læreplanstemaer og mål lyder således:

Vi arbejder med læreplanstemaet *"Social udvikling"* og har i forbindelse hermed fokus på at skabe inkluderende læringsmiljøer, som særligt rummer børn i udsatte positioner (element fra det fælles pædagogiske grundlag). Vi har i denne sammenhæng øje for, at pejlemærket *Fleksible rammer for fællesskaber og for den enkelte* kommer i spil.

Solrød Kommunes pejlemærker



- DET BEDSTE STED AT LEVE OG BO



Solrød Kommunes dannelsesstrategi

[Dannelsesstrategien](#) træder i kraft 2020.

I dagtilbuddenes arbejde med dannelsesstrategien rettes fokus på følgende fire udvalgte karaktertræk:

- - Nysgerrighed
- - Mod
- - Medmenneskelighed
- - Robusthed

Familie- og uddannelsesudvalget har udvalgt disse fire karaktertræk, fordi de anses for at være centrale og vigtige i arbejdet med børn og unges dannelse. De fire karaktertræk udgør tilsammen et "kompas" for børn og unge, som de kan navigere efter.

Det pædagogiske personale i kommunens dagtilbud skal vægte og prioritere på en måde, hvor strategien omsæt-

tes til konkrete handlinger, der understøtter børn og unges dannelse i samspil med deres læring, udvikling og trivsel. Ved udarbejdelsen af den lokale læreplan kan de fire udvalgte karaktertræk eksempelvis kobles sammen med arbejdet med læreplanstemaet Alsidig personlig udvikling og pejlemærket Læring og udvikling gennem hele livet.

Centralt i dannelsesstrategien er endvidere begrebet fællesskab, hvilket med fordel kan kobles med dagtilbuddenes arbejde med læreplanstemaerne Kultur, æstetik og fællesskab og Social udvikling.

Som det fremgår af Dannelsesstrategien opereres med fire centrale indsatsområder, hvoraf to af indsatserne er arbejdet med den gode overgang og forældresamarbejde. De centrale indsatsområder kan i udarbejdelsen af den lokale læreplan med fordel samtænkes med de centrale elementer i det fælles pædagogiske grundlag.

Solrød Kommunes Inklusionsindsats

Her bliver indsat link til Solrød Kommunes integrationsindsats, når denne er endeligt behandlet og politisk besluttet.

Det skal af den lokale læreplan fremgå, hvordan det enkelte dagtilbud samarbejder med BUR i målet om at skabe inkluderende læringsmiljøer med rum til alle børn.

Skriv her, hvordan samarbejdet med BUR inddrages og bidrager til at skabe et inkluderende pædagogisk læringsmiljø for alle børn.

Når der er brug for en særlig indsats

Somme tider kan et barn have brug for en særlig indsats for at opnå en bedre trivsel udvikling. Igennem et tæt fagligt samarbejde med fagpersoner i BUR og Væksthuset forsøger vi at skabe de bedste forudsætninger for at opnå dette.

Evaluering og dokumentation

Lederen af dagtilbuddet er ansvarlig for at etablere en evalueringskultur i dagtilbuddet, som skal udvikle og kvalificere det pædagogiske læringsmiljø.

Lederen er ansvarlig for, at arbejdet med den pædagogiske læreplan evalueres mindst hvert andet år med henblik på at udvikle arbejdet. Evalueringen skal tage udgangspunkt i de pædagogiske mål og herunder en vurdering af sammenhængen mellem det pædagogiske læringsmiljø i dagtilbuddet og børnenes trivsel, læring, udvikling og dannelse.

Evalueringen skal offentliggøres på dagtilbuddets hjemmeside.

Lederen af dagtilbuddet er ansvarlig for at sikre en løbende pædagogisk dokumentation af sammenhængen mellem det pædagogiske læringsmiljø og børnenes triv-

sel, læring, udvikling og dannelse. Den pædagogiske dokumentation skal indgå i evalueringen. (Den styrkede pædagogiske læreplan, Rammer og indhold, s. 50-51).

Det er ikke et lovkrav at beskrive dagtilbuddets dokumentations- og evalueringspraksis i den pædagogiske læreplan, men det kan være en fordel i udarbejdelsen af læreplanen at forholde sig til den løbende opfølgning og evaluering af indholdet i læreplanen. I den lokale læreplan bidrager begreberne *Mål, Indsats, Effekt og Fremadrettet indsats* netop til en løbende evaluering af konkrete pædagogiske indsatser.

Hvordan skaber vi en evalueringskultur, som udvikler og kvalificerer vores pædagogiske læringsmiljø? Det vil sige, hvordan dokumenterer og evaluerer vi løbende vores pædagogiske arbejde, herunder sammenhængen mellem det pædagogiske læringsmiljø og de tolv pædagogiske mål?

Der etableres en evalueringskultur som en del af det daglige pædagogiske arbejde på følgende måde:

Formål:

- At synliggøre børnenes trivsel, læring, udvikling og dannelse
- At beskrive og reflektere over læringsmiljøet
- At synliggøre den faglige intention og mål omsat i praksis

Indsats:

- Gennem "børneinterview"
- Vi reflekterer over praksis; i dagligdagen, på stuemøder, pædagogiske dage og personalemøder.
- Skriftlig via praksisfortællinger, skemaer og planer
- Vi dokumentere praksis via billeder og film på Aula
- Vi laver observationer ved hjælp af KIDS
- Vi bruger ICDP og LP

Arbejdet med den pædagogiske læreplan evalueres mindst hvert andet år på følgende måde:

Den lokale læreplan evalueres ud fra et evalueringsskema udarbejdet af EMU

Pædagogiske redskaber og metoder

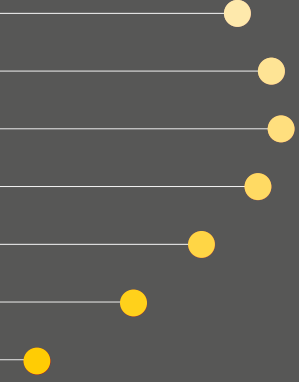
Nedenfor fremgår de pædagogiske redskaber og metoder, som skal anvendes i det pædagogiske arbejde i Solrød Kommune.

Rambøll sprogvurdering. Sprogvurdering udviklet af Børne- og Socialministeriet. Sprogvurdering af børn i alderen 3-6 år.

Relationskema. Skema til at skabe overblik over det enkelte barns relation til forældre, øvrige børn og pædagogisk personale i dagtilbuddet.

ALLE MED. Redskab til vurdering af det enkelte barns udvikling inden for de følgende 6 udviklingsområder: sprog, socio-emotionel udvikling, leg, trivsel, hverdagsaktiviteter og sansning/motorik.

Fra skema til handling. Et skema til planlægning og udførelse af pædagogiske aktiviteter, inkl. evaluering.



[Bagsidetekst]

Egebo Børnehave

www.solrod.dk